



MINISTERIO DE RELACIONES EXTERIORES
Dirección General de Asuntos Consulares y de Inmigración
Dirección de Política Consular

Minuta Técnica Migración y Ciudad



CSM XV Conferencia
Suramericana
sobre Migraciones
Chile, 8-9 y 10 de Septiembre de 2015



"Con Justicia e Igualdad hacia una Gobernanza Migratoria"



MINISTERIO DE RELACIONES EXTERIORES
Dirección General de Asuntos Consulares y de Inmigración
Dirección de Política Consular

MINUTA TÉCNICA
MIGRACIÓN Y CIUDAD
04/09/2015

RESUMEN EJECUTIVO

➤ **ANTECEDENTES GENERALES SOBRE MIGRACIÓN Y CIUDAD**

Los procesos migratorios internos e internacionales han tenido un impacto significativo en la configuración política, económica, social y cultural de las principales urbes alrededor del mundo y de todas aquellas ciudades que en la actualidad evidencian importantes patrones de desarrollo cuantitativo y cualitativo. Los flujos migratorios contemporáneos siguen ejerciendo una influencia relevante en cada una de estas dimensiones. Esta situación supone importantes desafíos para la cosmovisión clásica de la soberanía de los Estados, sus respectivas políticas exteriores, estrategias de desarrollo y la gestión local de los flujos migratorios que experimentan sus ciudades, varias de ellas polos de progreso que afrontan retos en materia de planificación urbana, desarrollo sostenible y ejercicio eficaz y eficiente de recursos escasos.

➤ **PANORAMA NACIONAL**

Las principales actividades que llevan algunos municipios en Chile dicen relación con la integración social y cultural de los inmigrantes; contención, apoyo y asistencia a inmigrantes vulnerables; facilitación y coordinación de servicios públicos dirigidos a inmigrantes (salud, educación, trabajo, entre otros); y capacitaciones en materias laborales y de liderazgo comunitario, entre otros. Uno de los desafíos para los municipios en Chile en estas materias es el diseño de políticas públicas que promuevan espacios de intercambio cultural entre los habitantes del territorio, reconociendo en la diferencia cultural una posibilidad de enriquecer el desarrollo social de los barrios y, en consecuencia, propiciar espacios de integración y participación para personas migrantes de dichas comunidades.





MINISTERIO DE RELACIONES EXTERIORES
Dirección General de Asuntos Consulares y de Inmigración
Dirección de Política Consular

➤ **PROPUESTA DE TRABAJO PARA XV CSM**

- Debater sobre la magnitud de las migraciones en las ciudades y el rol de los gobiernos locales en la política y gestión migratoria.
- Acordar un Encuentro de Alcaldes de países de América del Sur para discutir temas de gestión migratoria e inserción social de los migrantes, dependiendo de la disponibilidad de recursos para financiar el evento.
- Acordar la entrega de informes nacionales sobre experiencias del trabajo realizado por los gobiernos locales en relación con la gestión migratoria e inclusión social de los migrantes.

➤ **PROPUESTA DE TRABAJO PARA LA PPT CSM CHILE 2015-2016**

- Incentivar la institucionalización de la gestión migratoria en los gobiernos locales.
- Realizar seminarios, charlas y conversatorios con el apoyo de la OIM sobre política y gestión migratoria en el plano local.
- Realizar seminarios, charlas y conversatorios con el apoyo de CEPAL-CELADE sobre las características y desafíos que representa los flujos migratorios.
- Apoyar y participar en la 2da Conferencia sobre Población y Desarrollo que organizará la PPT de México y CEPAL-CELADE los días 6, 7, 8 y 9 de octubre de 2015.

I. ANTECEDENTES GENERALES SOBRE MIGRACIÓN Y CIUDAD





MINISTERIO DE RELACIONES EXTERIORES
Dirección General de Asuntos Consulares y de Inmigración
Dirección de Política Consular

Los procesos migratorios internos e internacionales han tenido un impacto significativo en la configuración política, económica, social y cultural de las principales urbes alrededor del mundo y de todas aquellas ciudades que en la actualidad evidencian importantes patrones de desarrollo cuantitativo y cualitativo.

Los flujos migratorios contemporáneos siguen ejerciendo una influencia relevante en cada una de estas dimensiones. Esta situación supone importantes desafíos para la cosmovisión clásica de la soberanía de los Estados, sus respectivas políticas exteriores, estrategias de desarrollo y la gestión local de los flujos migratorios que experimentan sus ciudades, varias de ellas polos de progreso que afrontan retos en materia de planificación urbana, desarrollo sostenible y ejercicio eficaz y eficiente de recursos escasos.

Desde esta perspectiva, las migraciones se proyectan tanto en la gestión de los gobiernos locales como en la transformación e interacción con el entorno, o sea la ciudad, entendida esta como comunidad de asentamiento, es decir, un espacio social donde un colectivo humano reside, se organiza y se reproduce socialmente bajo parámetros políticos y sociales determinados.

➤ **Los flujos migratorios hacia las urbes y la gestión migratoria en el plano local**

Según cifras del Departamento de Asuntos Económicos y Sociales de Naciones Unidas, más de la mitad de la población mundial residía en zonas urbanas en el año 2014. Una proyección del mismo organismo indica que la población urbana ascenderá a unos 6.400 millones para el año 2050, es decir, alrededor del 66% de la población mundial esperada para esa época. Ambos datos responden, entre otros factores, a la ingente migración campo-ciudad (interna) y los crecientes flujos migratorios internacionales.

Estos cifras panorámicas dan cuenta que las ciudades son el mayor foco de atracción para los migrantes que buscan nuevas oportunidades de vida en un lugar distinto al de origen.





MINISTERIO DE RELACIONES EXTERIORES
Dirección General de Asuntos Consulares y de Inmigración
Dirección de Política Consular

Hombres, mujeres, niños y niñas llegan a estos lugares motivados generalmente por razones económicas y/o familiares, sin perjuicio que una gran proporción de ellos y ellas también arriban escapando de conflictos o situaciones de violencia. Cada cual lleva consigo expectativas e historias de vida que se enfrentan con el recepción que les ofrece la ciudad y su respectiva sociedad, y es justamente en este ámbito donde el gobierno local puede cumplir un papel importante en materia de inclusión social y articulación de *stakeholders* que contribuyan al desarrollo humano y bienestar de las personas migrantes.

Los gobiernos locales son una de las principales “ventanillas” de información y/o acceso a los diversos bienes y servicios públicos que ofrecen dichos organismos a través de su propio presupuesto o patrocinados por el Estado, actores privados u organizaciones no gubernamentales. Lo anterior es fundamental para entender el panorama de la gestión migratoria a nivel local, puesto que ante las particularidades normativas que pueda presentar un Estado unitario o federal, sumado a las propias dificultades que enfrentan numerosos gobiernos locales a nivel administrativo, económico y de recursos humanos, estos actores institucionales deben crear, fortalecer o continuar políticas migratorias en clave de política pública, es decir, con criterios de planificación, monitoreo, evaluación y promoción de la asociatividad con actores públicos y privados estratégicos.

II. PANORAMA NACIONAL

En términos generales, los migrantes que llegan a Chile tienden a ir donde existen oportunidades laborales y de desarrollo humano. Ambos criterios, sin perjuicio de algunas excepciones por razones geográficas, demográficas, económicas y/o sociales, son cumplidos por las principales ciudades del país.

A través de sus respectivos gobiernos locales, las ciudades pueden ejercer un papel esencial en facilitar la inclusión social de los inmigrantes mediante el desarrollo de políticas de recepción, acogida y de acompañamiento que garanticen la cohesión social y la convivencia intercultural dentro del territorio.





MINISTERIO DE RELACIONES EXTERIORES
Dirección General de Asuntos Consulares y de Inmigración
Dirección de Política Consular

En Chile, las principales actividades que llevan a cabo los municipios dicen relación con la integración social y cultural de los inmigrantes; contención, apoyo y asistencia a inmigrantes vulnerables; facilitación y coordinación de servicios públicos dirigidos a inmigrantes (salud, educación, trabajo, entre otros); y capacitaciones en materias laborales y de liderazgo comunitario, entre otros.

Uno de los desafíos principales para los municipios en Chile en esta materia es el diseño de políticas públicas que promuevan espacios de intercambio cultural entre los habitantes del territorio, reconociendo en la diferencia cultural una posibilidad de enriquecer el desarrollo social de los barrios y, en consecuencia, propiciar espacios de integración y participación para personas migrantes de dichas comunidades. Es fundamental ir un paso más allá de la regularización de las migraciones, ya que es un proceso que posee realidad en sus consecuencias, en tanto es cotidiano, social y está en permanente contacto con la población nacional, por lo que trabajar en un modelo integral de la gestión es imperante.

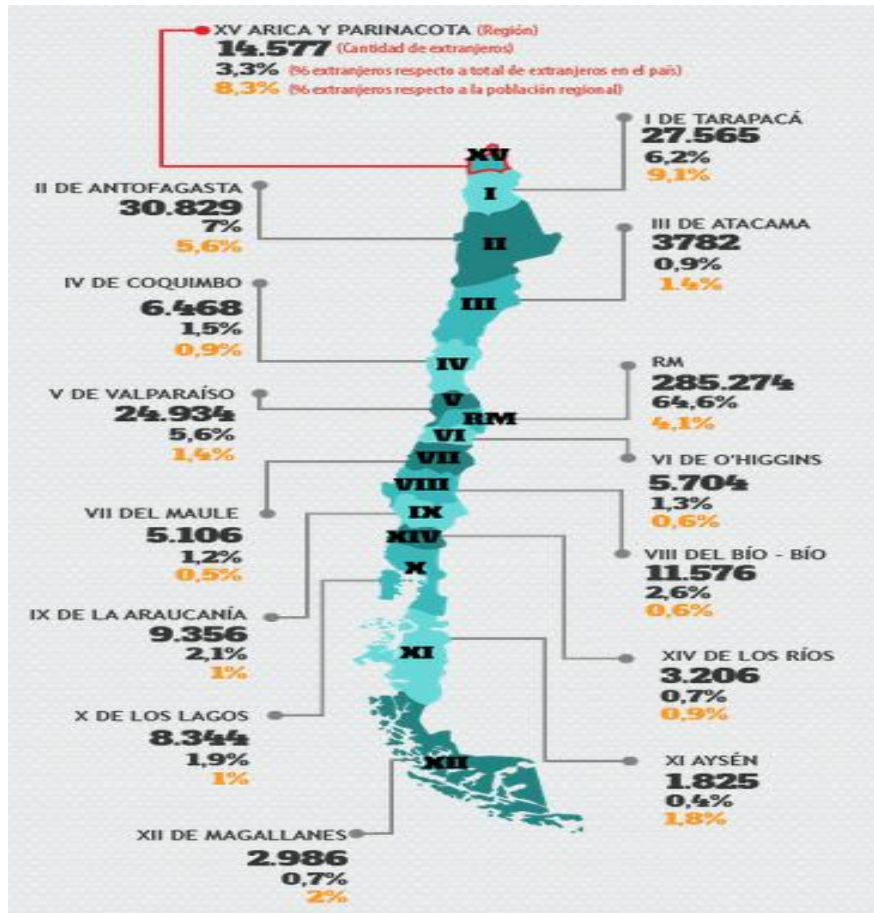
Según las cifras del Departamento de Extranjería y Migración (DEM) del Ministerio de Interior y Seguridad Pública de Chile, el país contó a inicios de 2014 con cerca de 441.529¹ migrantes provenientes principalmente de países sudamericanos. Su distribución se radicó mayoritariamente en la Región Metropolitana (285.274), la Región de Antofagasta (30.829), de Tarapacá (27.565) y de Valparaíso (24.934) (ver Cuadro N°1).

CUADRO N°1
Distribución regional extranjeros residentes en Chile

¹ En diciembre de 2014, el DEM publicó una nueva actualización del total de inmigrantes residentes en Chile, alcanzando una cifra cercana a las 477.000 personas.



MINISTERIO DE RELACIONES EXTERIORES
Dirección General de Asuntos Consulares y de Inmigración
Dirección de Política Consular



Fuente: Ciudadano Global (2015). Estadísticas Inmigración en Chile. Datos elaborados por el Ministerio del Interior y Seguridad Pública en el año 2014. Disponible en: <http://ciudadanoglobal.cl/la-migracion-en-chile/estadisticas/>



MINISTERIO DE RELACIONES EXTERIORES
Dirección General de Asuntos Consulares y de Inmigración
Dirección de Política Consular

De acuerdo a información disponible con respecto a municipalidades de la Región Metropolitana, se pueden destacar los siguientes proyectos y programas locales en materias migratorias²:

➤ **Región Metropolitana:**

- **Santiago Centro:** Programa para la Inmigración; “La Escuela Somos Todos” (Agosto 2014).
- **Quilicura:** Plan de Acogida y Reconocimiento de Migrantes y Refugiados de la Comuna de Quilicura (Junio 2014); Primera Consulta Migrante Comunal (mayo 2015).
- **Recoleta:** Programa Migrantes 2013-2014.
- **Independencia:** Estrategias de apropiación del espacio público (actividades culturales).
- **Providencia:** Departamento de Diversidad y No Discriminación.
- **La Pintana:** Programa de Apoyo para Inmigrantes; encuesta de carácter cualitativa a inmigrantes sobre su situación de Derechos Humanos e integración social (mayo 2015).

➤ **Otros casos a nivel nacional:**

- **Antofagasta:** Programa “Migrantes”. Busca reflexionar sobre los procesos migratorios humanos contemporáneos en un contexto global mediante el arte, iniciativa que cuenta con un ciclo expositivo denominado “Migrantes” que se desarrolla en Antofagasta, una muestra de ciclos de “Cine Migrantes” y la realización de Seminarios y Conversatorios.

² Los ejemplos mencionados no representan necesariamente la totalidad de programas públicos que las municipalidades señaladas dirigen a la población migrante.





MINISTERIO DE RELACIONES EXTERIORES
Dirección General de Asuntos Consulares y de Inmigración
Dirección de Política Consular

- **Magallanes:** Programa “Plaza de justicia” (Junio 2015). Consiste en realizar trámites y consultas, recibir asesoría legal sobre materias laborales, civiles y de familia, así como orientación en asuntos de extranjería, protección de menores, familia y adopción.
- **Araucanía:** Programa de “Fortalecimiento de las capacidades nacionales para la prevención y gestión de conflictos interculturales”. Busca el fortalecimiento de las capacidades nacionales de diálogo intercultural, promoción de la diversidad cultural en la sociedad e incorporación del enfoque intercultural en las políticas públicas.
- **Programa de la Secretaría Regional Ministerial del Ministerio de Justicia en la Región Metropolitana:**

La SEREMI de Justicia está impulsando distintas propuestas relacionadas con la creación y fortalecimiento de oficinas de atención a los migrantes en los gobiernos locales como a su vez estandarizar procesos de atención a las personas migrantes en materias legales. Paralelamente, la SEREMI en comento está desarrollando talleres de interculturalidad, programas de regularización en temas de salud y educación y desarrollo de campañas de sensibilización a nivel local, todo esto con el objetivo último de generar políticas públicas migratorias de carácter inclusivo e integrador.

- **Rol de la Organización Internacional para las Migraciones (OIM) en la gestión migratoria de los gobiernos locales**

En muchas de estas municipalidades, la OIM cumple una función fundamental en materia de fortalecer sus capacidades institucionales en gestión migratoria. La organización presta asistencia técnica para diseñar unidades organizaciones específicas que centralicen el tratamiento de asuntos migratorios.





MINISTERIO DE RELACIONES EXTERIORES
Dirección General de Asuntos Consulares y de Inmigración
Dirección de Política Consular

Uno de los principales desafíos de la OIM ha sido que las municipalidades pasen de tener una persona encargada (punto focal) sobre asuntos migratorios de algún departamento en particular a crear una unidad específica sobre el tema, la cual cuente con recursos humanos y económicos propios, además de áreas de trabajo específicas.

III. PROPUESTA DE TRABAJO PARA XV CSM

- Debater sobre la magnitud de las migraciones en las ciudades y el rol de los gobiernos locales en la política y gestión migratoria.
- Acordar un Encuentro de Alcaldes de países de América del Sur para discutir temas de gestión migratoria e inserción social de los migrantes, dependiendo de la disponibilidad de recursos para financiar el evento.
- Acordar la entrega de informes nacionales sobre experiencias del trabajo realizado por los gobiernos locales en relación con la gestión migratoria e inclusión social de los migrantes.

IV. PROPUESTA DE TRABAJO PARA LA PPT CSM CHILE 2015-2016

- Incentivar la institucionalización de la gestión migratoria en los gobiernos locales.
- Realizar seminarios, charlas y conversatorios con el apoyo de la OIM sobre política y gestión migratoria en el plano local.
- Realizar seminarios, charlas y conversatorios con el apoyo de CEPAL-CELADE sobre las características y desafíos que representa los flujos migratorios.





MINISTERIO DE RELACIONES EXTERIORES
Dirección General de Asuntos Consulares y de Inmigración
Dirección de Política Consular

- Apoyar y participar en la 2da Conferencia sobre Población y Desarrollo que organizará la PPT de México y CEPAL-CELADE los días 6, 7, 8 y 9 de octubre de 2015.

CHILE - PPT 2015-2016 DE LA CONFERENCIA SURAMERICANA SOBRE MIGRACIONES.

SANTIAGO, SEPTIEMBRE 2015.

PHG/FCP/DLV/CGC/JOC/RMO – MIGRINT/ACADE.

